

GUIDA ALLA RACCOLTA DIFFERENZIATA



UTENZE DOMESTICHE

Il **PORTA A PORTA** è un modo avanzato di raccogliere i rifiuti e prevede il loro ritiro presso l'abitazione dell'utente o in prossimità.

Con la raccolta **PORTA A PORTA** dei rifiuti correttamente separati

- si migliorano la raccolta differenziata e il riciclaggio dei rifiuti
- si riducono al minimo i rifiuti da smaltire, ovvero le quantità di secco non riciclabile
- si migliora il decoro urbano eliminando i cassonetti dalle strade

Il **PORTA A PORTA** funziona al meglio se può contare sulla attiva collaborazione dei cittadini: quanto più alta è la consapevolezza della sua positività da parte degli utenti, tanto più il metodo garantisce ottimi risultati.

I rifiuti, correttamente separati, vanno dunque raccolti secondo le istruzioni che seguono ed esposti, per il loro ritiro, nei giorni indicati nel calendario.

Le informazioni sul servizio sono disponibili sul sito del Comune:

www.comune.ameglia.sp.it

oppure presso l'**Ufficio Ambiente**

Info: **0187 609274**

e-mail: **portaaporta@comune.ameglia.sp.it**

Orario di apertura: mercoledì e sabato dalle 9,00 alle 12,30

Per prenotazione dei servizi a chiamata:

Numero Verde ACAM Ambiente SpA **800 487711**



TRACCIABILITÀ: VERSO LA TARIFFA PUNTUALE

Per responsabilizzare ancora di più i cittadini e incentivare una maggior differenziazione dei rifiuti, il Comune di Ameglia prevede l'introduzione del sistema per la loro tracciabilità.

COME FUNZIONA

- Ogni utenza domestica, condominiale e non, viene dotata di un mastello di colore grigio (secco non riciclabile) con tag per la raccolta domiciliare tracciata e la conseguente applicazione della tariffa puntuale.
- L'utente espone il mastello nel giorno/ora indicati nel calendario "Porta a Porta".
- La raccolta avviene mediante svuotamento del mastello e contabilizzazione dei conferimenti di ciascuna utenza attraverso lettore ottico.
- Il mastello deve essere esposto chiuso. Tutti i rifiuti fuori dal contenitore non verranno ritirati.

COMPOSTAGGIO DOMESTICO

Il compostaggio è il sistema più naturale, economico e semplice per smaltire i rifiuti organici di cucina e giardino. Una tecnica che permette di abbattere i costi di smaltimento e produrre terriccio utile alla concimazione del proprio orto/giardino.

Possono richiedere la compostiera gli **utenti, proprietari/affittuari, aventi un'area verde annessa all'abitazione di almeno 40 m²**.

I cittadini che praticano il compostaggio domestico hanno diritto a una riduzione sulla tassa dei rifiuti. L'Amministrazione Comunale dispone controlli sistematici per verificare la corretta, reale e costante attività di compostaggio.

CITTADINI VIRTUOSI

Nel 2015 è stato messo in atto il regolamento volto a **premiare i cittadini virtuosi**. Ogni rifiuto conferito al Centro di Raccolta, in base alle tipologie, produce eco punti: più i rifiuti sono inquinanti e onerosi da raccogliere, maggiore sarà il punteggio attribuito.

Le utenze che accumuleranno il maggior numero di ecopunti verranno premiate con una **riduzione sulla tassa rifiuti e/o oggetti utili alla raccolta differenziata**.

Per maggiori informazioni sul regolamento di premialità e la tabella degli oggetti e relativi eco punti consultare: **www.comune.ameglia.sp.it** sezione **Porta a Porta**.



MODALITÀ DI RACCOLTA

PER CHI VIVE NEI BORGHII
O IN CASA SINGOLA



ORGANICO

il cestino forato da sottolavello e i sacchetti compostabili servono per raccogliere in casa la parte biodegradabile (organica). Una volta pieno, inserire il **sacchetto ben chiuso** nel **mastello marrone** ed esporlo per la raccolta nei **giorni e orari indicati nel calendario del Porta a Porta**.



N.B.: non è consentito esporre la frazione organica all'interno del solo sacchetto o del solo cestino forato.

IMBALLAGGI IN PLASTICA E METALLO

inserire i materiali nel **sacco giallo** ed esporlo nel **giorno e orario indicato nel calendario del Porta a Porta**.



CARTA E CARTONE

inserire i materiali sfusi nel **mastello bianco** ed esporlo nel **giorno e orario indicato nel calendario del Porta a Porta**.



IMBALLAGGI IN VETRO

inserire i materiali sfusi nel **mastello verde** ed esporlo nel **giorno e orario indicato nel calendario del Porta a Porta**.



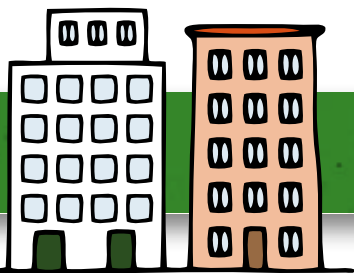
SECCO NON RICICLABILE

inserire i materiali non riciclabili nel **sacco grigio**. Una volta pieno inserire il sacco ben chiuso nel **mastello grigio** ed esporlo nel **giorno e orario indicato nel calendario del Porta a Porta**.



MODALITÀ DI RACCOLTA

PER CHI VIVE IN CONDOMINIO



ORGANICO



il cestino forato da sottolavello e i sacchetti compostabili servono per raccogliere in casa la parte biodegradabile (organica). Una volta pieno, inserire il **sacchetto ben chiuso** nel **bidone condominiale marrone** nei **giorni e orari indicati nel calendario del Porta a Porta**.



IMBALLAGGI IN PLASTICA E METALLO

inserire i materiali nel **sacco giallo** e conferirlo ben chiuso, nel **bidone condominiale giallo** nel **giorno e orario indicato nel calendario del Porta a Porta**.



CARTA E CARTONE

inserire i materiali sfusi nel **bidone condominiale bianco** nel **giorno e orario indicato nel calendario del Porta a Porta**.



IMBALLAGGI IN VETRO

inserire i materiali sfusi nel **bidone condominiale verde** nel **giorno e orario indicato nel calendario del Porta a Porta**.



SECCO NON RICICLABILE

inserire i materiali non riciclabili nel **sacco grigio**. Una volta pieno inserire il sacco ben chiuso nel **mastello grigio** ed esporlo nel **giorno e orario indicato nel calendario del Porta a Porta**.



...LE ALTRE RACCOLTE

PANNOLINI E PANNOLONI

Servizio integrativo dedicato alle famiglie che per la presenza di bambini, anziani o per particolari esigenze di salute, hanno necessità di smaltire pannolini e traverse igieniche. Il servizio si attiva telefonando al **numero verde 800 487711**.
Esporre il materiale nel giorno e nell'orario del calendario Porta a Porta.



INGOMBRANTI

Per smaltire rifiuti ingombranti sono disponibili due tipologie di ritiro:

- **domiciliare**
viene effettuato, **previa prenotazione**, al numero verde **800 487711**, fino a **3 pezzi** per ogni chiamata; per il ritiro, gli ingombranti devono essere collocati, la sera precedente il giorno del ritiro comunicato al momento della prenotazione, fronte strada o nel punto concordato.
- **presso il Centro di Raccolta**
è possibile conferire con mezzo proprio al Centro di Raccolta di via della Pace, loc. La Ferrara (Ameglia) o altro centro di raccolta indicato dal gestore.
Per ulteriori informazioni su giorni/orari di apertura e materiali conferibili, contattare il Centro di Raccolta al numero **0187 538428**.



SFALCI E POTATURE

Per smaltire gli sfalci e potature sono disponibili due tipologie di ritiro:

- **domiciliare**
viene effettuato, **previa prenotazione**, al numero verde **800 487711**, fino a **3 sacchi e/o fascine** del peso max. di 20 kg. cad. per ogni chiamata; per il ritiro, gli sfalci raccolti in sacchi e le ramaglie raccolte in fascine legate, devono essere collocati, la sera precedente il giorno del ritiro comunicato al momento della prenotazione, fronte strada o nel punto concordato.
- **presso il Centro di Raccolta**
è possibile conferire con mezzo proprio al Centro di Raccolta di via della Pace, loc. La Ferrara (Ameglia) o altro centro di raccolta indicato dal gestore.



TESSILI E ABBIGLIAMENTO USATI

Se in buono stato, i prodotti tessili e l'abbigliamento, (scarpe, vestiti, borse, ecc.) possono essere conferiti negli appositi contenitori di colore giallo posizionati in diversi punti del territorio e opportunamente contrassegnati.



PILE

Vanno conferite negli appositi contenitori presenti presso il Centro di Raccolta di via della Pace, loc. La Ferrara (Ameglia) e i rivenditori.



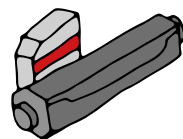
OLI VEGETALI ESAUSTI, DI PROVENIENZA DOMESTICA

Gli oli vegetali alimentari di provenienza domestica vanno conferiti negli appositi contenitori, collocati presso il Centro di Raccolta di via della Pace, loc. La Ferrara (Ameglia).



CARTUCCE E TONER ESAUSTI

Vanno conferite negli appositi contenitori presenti presso il Centro di Raccolta di via della Pace, loc. La Ferrara (Ameglia).



FARMACI SCADUTI

Vanno conferiti negli appositi contenitori presenti presso le farmacie e il Centro di Raccolta di via della Pace, loc. La Ferrara (Ameglia).



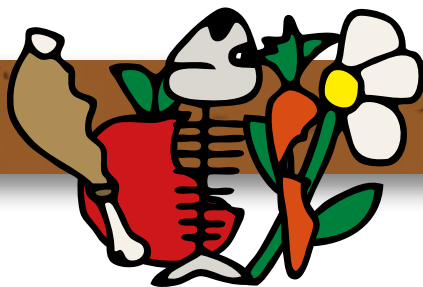
TAPPOACHI

In collaborazione con il consorzio Ri-legno, viene promossa la raccolta dei tappi di sughero presso la sede del Comune di Ameglia e il Centro di Raccolta di via della Pace, loc. La Ferrara (Ameglia).



ORGANICO

ISTRUZIONI PER UNA CORRETTA
RACCOLTA DIFFERENZIATA



TUTTI I MATERIALI BIODEGRADABILI COME:

- scarti e residui di frutta e verdura
- resti di carne, pesce, interiora, pelli
- residui di cibo
- gusci d'uovo
- fondi di caffè e filtri di tè, tisane, ecc.
- fazzoletti e tovaglioli di carta
- fiori recisi
- piccole potature di piante da interni o da terrazze
- terriccio di vasi
- cenere spenta di caminetto
- lettiera di origine vegetale

RICORDA:

- Utilizza esclusivamente i sacchetti compostabili.
- Conferisci nell'organico ciò che non puoi compostare.

info compostaggio domestico: www.comune.ameglia.sp.it



IMBALLAGGI IN PLASTICA E METALLO

ISTRUZIONI PER UNA CORRETTA
RACCOLTA DIFFERENZIATA



PLASTICA

- bottiglie e contenitori in plastica
- buste, sacchetti, borsette in plastica e nylon
- flaconi per detersivi e per prodotti di igiene personale
- imballaggi in polistirolo
- piatti e bicchieri in plastica monouso
- pellicole per alimenti in plastica trasparente
- vaschette per alimenti in plastica e polistirolo

METALLO

- bombolette di prodotti per l'igiene personale
- foglio di alluminio
- lattine e barattoli in metallo (scatolette per alimenti)
- tappi e capsule
- tubetti per conserve
- vaschette per alimenti in alluminio

N.B.: Per conferire gli imballaggi in plastica e metallo utilizzare solo i sacchetti gialli trasparenti in dotazione. Sacchetti neri o di altro genere non verranno ritirati.

RICORDA:

- sciacquare il materiale
- schiacciare il materiale quanto più possibile per occupare meno spazio



CARTA E CARTONE

ISTRUZIONI PER UNA CORRETTA
RACCOLTA DIFFERENZIATA



OGGETTI COME:

- giornali, riviste, libri, quaderni, opuscoli
- imballaggi in cartone ondulato
- sacchetti di carta
- cartoni per latte, vino, succhi, panna
- astucci e fascette in cartoncino
- scatole per alimenti, per detersivi
- scatole per scarpe
- contenitori per pizza previa rimozione dei residui organici

RICORDA:

- non introdurre nulla di diverso: basta la presenza di un rifiuto diverso da carta e cartone per rendere l'intero contenuto non più riciclabile
- sciacquare i cartoni per bevande e alimenti
- schiacciare il materiale quanto più possibile per occupare meno spazio.





OGGETTI COME:

- barattoli di vetro
- bottiglie di vetro
- flaconi di vetro
- contenitori e vasetti di vetro

È IMPORTANTE **NON** CONFERIRE:

- materiali in ceramica
- specchi e cristalli
- lastre in vetro
- bicchieri
- contenitori in pirex
- stoviglie in vetroceramica

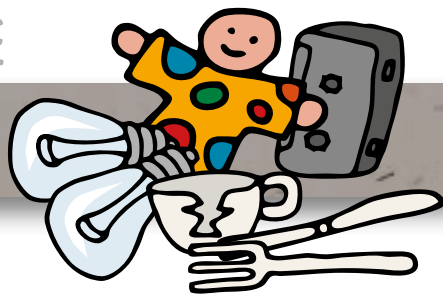
RICORDA:

– sciacquare il materiale e togliere i tappi ai contenitori



IL SECCO NON RICICLABILE

ISTRUZIONI PER UNA CORRETTA
RACCOLTA DIFFERENZIATA



OGGETTI COME:

- carta oleata o plastificata
- cassette video
- cocci di ceramica
- cucchiaini, posate usa e getta, cannuce per bevande e palettine
- giocattoli
- bicchieri in vetro/cristallo
- contenitori in pirex
- lampadine ad incandescenza ed alogene
- lettiera sintetica
- pannolini e assorbenti
- rasoio
- sacchetti per aspirapolvere
- spugnette sintetiche
- utensili da cucina

N.B.: Per conferire il secco non riciclabile utilizzare solo i sacchetti grigi trasparenti in dotazione. Sacchetti neri o di altro genere non verranno ritirati.

RICORDA:

- gli oggetti voluminosi vanno consegnati presso il centro di raccolta o al servizio ingombranti a chiamata



IL CENTRO DI RACCOLTA



I cittadini di Ameglia hanno a disposizione, ad uso esclusivo, per i loro conferimenti, il **Centro di Raccolta** di via della Pace, loc. **La Ferrara** (Ameglia), dove è possibile conferire:

- imballaggi voluminosi in cartone
- lampadine e luci al neon
- lastre di vetro e damigiane
- legno e ferro
- medicinali scaduti
- oli minerali e vegetali esausti
- pile e batterie esauste
- pneumatici
- rifiuti ingombranti, come mobili, elettrodomestici e altre apparecchiature elettriche
- sfalci e potature
- resti di lavorazioni edilizie (fino a 1 m³ all'anno)
- toner e cartucce di stampa esaurite
- vernici

Per ulteriori informazioni su giorni/orari di apertura e materiali conferibili, contattare il Centro di Raccolta al numero **0187 538428**.

REGOLE E CONTROLLI



Il Comune di Ameglia e ACAM intendono aiutare i cittadini a conferire in maniera corretta i rifiuti e a verificare la qualità del materiale differenziato. Gli operatori che effettuano il servizio di raccolta lasceranno un **bollino colorato** sul sacchetto/contenitore in caso di rifiuto non correttamente differenziato o conferito nel giorno sbagliato, con la finalità di sensibilizzare i cittadini al miglioramento. In caso di **ripetuto errore** sono previste **sanzioni** a partire da **euro 50,00** secondo le modalità indicate nel regolamento comunale.

RICORDA:

– la raccolta differenziata è un obbligo di legge.



LE DOMANDE FREQUENTI



Cosa ci guadagno con questo tipo di raccolta?

Con la raccolta differenziata porta a porta ci guadagniamo tutti. La raccolta differenziata ha consentito di ridurre i rifiuti da inviare a smaltimento in discarica (contribuendo così a salvaguardare l'ambiente) e di recuperare materie prime preziose per produrre nuovi beni. Con la rimozione dei cassonetti stradali è inoltre migliorato il decoro del territorio. Infine, è bene ricordare che la raccolta differenziata non è solo un dovere nei confronti dell'ambiente e delle future generazioni ma è anche un obbligo di legge.

Come devo fare quando finisco i sacchetti?

Per il conferimento dei materiali devono essere adoperati esclusivamente i sacchi/sacchetti forniti dal gestore del servizio. Per le utenze domestiche è prevista una fornitura standard annuale che è possibile ritirare presso il Centro di Raccolta di via della Pace, loc. la Ferrara: 150 sacchetti compostabili, 60 sacchi gialli, 60 sacchi grigi. È possibile richiedere forniture extra a pagamento.

Cosa devo fare se i contenitori che mi sono stati forniti mi vengono rubati?

In caso di furto occorre presentare allo sportello Porta a Porta copia di regolare denuncia presentata alla Polizia Municipale. Il contenitore sarà sostituito dal gestore.

Cosa devo fare se i contenitori forniti si danneggiano?

Occorre consegnare il contenitore danneggiato al gestore che provvederà alla sostituzione.

Se sbaglio giorno di esposizione cosa succede?

Non viene svuotato il contenitore. Occorre ritirare il contenitore o il sacco in casa ed esporlo nuovamente nel giorno indicato nel calendario.

Il rifiuto organico può essere messo sfuso all'interno del contenitore?

No, il rifiuto organico deve essere conferito nel sacchetto compostabile in modo da non disperdere nel contenitore liquidi o quant'altro.

Com'è possibile gestire il rifiuto organico (che dà cattivo odore) con un cestino forato da sottolavello?

Il cestino sottolavello è appositamente realizzato "forato", per far passare aria ed evitare così l'insorgere di cattivi odori.

Verrà sanzionato chi abbandona i rifiuti in strada?

Abbandonare rifiuti in strada è già considerato reato dalle nostre leggi, quindi proibito e sanzionato. Verranno intensificati i controlli.



I contenitori di plastica, vetro e alluminio, prima di essere conferiti, devono essere lavati e puliti da ogni etichetta?

Non è necessario un lavaggio approfondito, ma basta un risciacquo con acqua, qualora presentino residui organici (anche per evitare cattivi odori); non occorre staccare le etichette, perché a questo provvedono le industrie di riciclaggio con appositi processi. Se si ha una bottiglia di vetro con il tappo di plastica o alluminio, è necessario dividerli e riciclarli ciascuno nel modo corretto.

Sono un nuovo cittadino di Ameglia, come mi procuro il kit per la raccolta?

Bisogna prima di tutto iscriversi al ruolo per la tassa sui rifiuti presso l'Ufficio Tributi del Comune, quindi recarsi al Centro di Raccolta di Via della Pace, loc. La Ferrara, per il ritiro dei contenitori e dei sacchetti.

Se ho dei dubbi su dove buttare alcuni rifiuti come devo comportarmi?

Si raccomanda di leggere attentamente il materiale informativo che è stato distribuito durante l'avvio della campagna di raccolta porta a porta: qualora permangano dei dubbi, il rifiuto non classificabile va introdotto nel contenitore del secco non riciclabile. È meglio evitare per quanto possibile il rischio che la parte di rifiuto già separata venga "inquinata" da altri tipi di rifiuti, al fine di garantire l'omogeneità della parte differenziata e favorirne la successiva lavorabilità.

Se cambio elettrodomestico, come mi comporto?

Gli acquirenti di elettrodomestici e materiale elettrico/elettronico (dalla TV al phon, dal frigo al forno, dal telefonino al computer sino alla lampadina) possono consegnare gratuitamente le loro apparecchiature usate al negozio in cui effettuano il nuovo acquisto. In pratica è possibile uno scambio "uno contro uno" con i negozianti, che si assumeranno l'onere per legge del loro corretto smaltimento senza costi aggiuntivi per i cittadini.

LETTIERE SINTETICHE

Anche le scelte che facciamo per i nostri animali domestici hanno un impatto sull'ambiente; per smaltire in maniera corretta le lettiere, è necessario porre attenzione alla loro composizione:

- le lettiere a base sintetica o minerale devono essere smaltite come **SECCO NON RICICLABILE**, ossia nel mastello grigio
- le lettiere a base vegetale sono compostabili e devono essere conferite con la raccolta dell'**ORGANICO**, ossia nel mastello marrone, utilizzando un sacchetto compostabile; con questo tipo di lettiere è possibile usufruire di una maggior frequenza di raccolta.



GUIDA ALLA RACCOLTA DIFFERENZIATA UTENZE DOMESTICHE

PER QUALSIASI INFORMAZIONE

Comune di Ameglia	ACAM ambiente SpA
www.comune.ameglia.sp.it	www.acamspa.com
T 0187 609274	Numero Verde: 800 487711
e-mail: portaaporta@comune.ameglia.sp.it	e-mail: portaaporta@acamspa.com

